

DOCKETED

Docket Number:	21-SPPE-01
Project Title:	CA3 Backup Generating Facility-Vantage
TN #:	238899
Document Title:	Notice of Receipt-CA3 - Written in Vietnamese
Description:	CA3 NOR od Application for SPPE -Vietnamese version
Filer:	susan fleming
Organization:	California Energy Commission
Submitter Role:	Commission Staff
Submission Date:	7/15/2021 2:09:10 PM
Docketed Date:	7/15/2021

THÔNG BÁO NHẬN ĐƠN XIN ÁP DỤNG NGOẠI LỆ CHO NHÀ MÁY ĐIỆN NHỎ ĐỐI VỚI CƠ SỞ PHÁT ĐIỆN DỰ PHÒNG CA3

Vào ngày 12 tháng 4 năm 2021, Dịch Vụ Dữ Liệu Vantage đã nộp đơn lên Ủy Ban Năng Lượng California (CEC) để xin áp dụng ngoại lệ khỏi thẩm quyền của CEC (Ngoại Lệ Dành Cho Nhà Máy Điện Nhỏ, hoặc SPPE) đối với Cơ Sở Phát Điện Dự Phòng CA3 (CA3BGF) (21-SPPE-01). CA3BGF là một phần của Trung Tâm Dữ Liệu CA3 (CA3DC) tọa lạc tại Thành Phố Santa Clara. Cả CA3BGF và các thành phần của CA3DC được gọi chung là dự án.

Mô Tả Dự Án

Dự án sẽ tọa lạc tại 2590 Đại Lộ Walsh ở Santa Clara, California. Lô đất (APN 216-28-112) được quy hoạch cho mục đích sử dụng trong Công Nghiệp Nhẹ (ML) và có tổng diện tích là 6.69 mẫu Anh. Khu vực có hình dạng bất thường tiếp giáp về phía tây bắc với một cơ sở thử nghiệm vi điện tử hiện có, về phía đông bắc với một cơ sở nghiên cứu và phát triển phần mềm, về phía nam với một tuyến đường sắt hiện có do CalTrain điều hành, về phía đông với Đại Lộ Walsh và về phía tây với một trạm biến áp Silicon Valley Power (SVP) hiện có (Trạm Biến Áp Uranium).

Khu vực này hiện đang được phát triển với một tòa nhà văn phòng một tầng bằng bê tông, gỗ và vữa có diện tích khoảng 115,000 foot vuông kết hợp với nhà kho cùng với bãi đậu xe tầng trệt và bãi xếp hàng. Các kết cấu hiện có sẽ được dỡ bỏ cùng với các công trình cải tạo phụ trợ, bao gồm cả cảnh quan, ngoại trừ khu cây xanh hiện có không xung đột với kế hoạch cải tạo. Khu đất liền kề chủ yếu được sử dụng cho mục đích thương mại và công nghiệp ở phía bắc và phía đông, và làm đất ở về phía nam và phía tây. Sân bay Norman Y. Mineta San Jose International cách khu vực khoảng 1.75 dặm về phía đông nam.

Đương đơn đề xuất xây dựng một tòa nhà trung tâm dữ liệu bốn tầng có diện tích 469,482 foot vuông, một trạm biến áp tiện ích, một trạm đóng ngắt điện, một sân thiết bị máy phát điện (CA3BGF), một bãi đậu xe tầng trệt và một đường ống nước tái chế Nước tái chế sẽ được sử dụng để làm mát khi sẵn có, tuy vậy nước uống cũng sẽ được cung cấp trên khu vực.

Tòa nhà trung tâm dữ liệu sẽ bao gồm hai thành phần chính: các bộ trung tâm dữ liệu chứa các máy chủ khách hàng và các cơ sở hành chính bao gồm các cơ sở hỗ trợ chẳng hạn như sảnh tòa nhà, phòng vệ sinh, phòng hội nghị, không gian văn phòng của chủ nhà, không gian văn phòng của khách hàng, bãi xếp

hàng và khu lưu trữ. Các thành phần bộ trung tâm dữ liệu sẽ có bốn cấp, mỗi cấp chứa bốn bộ trung tâm dữ liệu và các phòng cung cấp năng lượng điện/điện liên tục tương ứng.

Trạm biến áp điện 100 megavolt ampe (MVA) được đề xuất sẽ nằm liền kề với Trạm Biến Áp Uranium SPV hiện có dọc theo ranh giới phía tây của khu vực. Thiết kế gồm có hai ngăn, cho phép một trong hai máy biến áp có thể ngừng hoạt động, cung cấp một cách hiệu quả tổng công suất 100 MVA. Trạm biến áp điện sẽ được hình thành từ hai nửa; Vantage sẽ sở hữu trạm biến áp tại chỗ mới và SVP sẽ sở hữu trạm đóng ngắt điện trực tiếp ở phía nam và liền kề với trạm biến áp, cung cấp 60 kilovolt (kV) điện cho khu vực. Trạm biến áp mới sẽ có khả năng cung cấp điện cho CA3DC từ SVP thông qua trạm đóng ngắt điện; tuy nhiên, điện phát từ CA3BGF sẽ không được phân phối lên lưới điện truyền tải. Đường ống nước tái chế tại giao lộ của Đại Lộ Walsh và Đại Lộ Tây Bắc, sẽ được kéo dài khoảng 500 feet về phía Tây Bắc (trong Đại Lộ Walsh) cho dự án để làm nguồn cấp nước thứ hai.

CA3BGF sẽ có công suất phát điện lên đến 96 megawatt (MW) để hỗ trợ cho nhu cầu của CA3DC trong việc cung cấp nguồn điện liên tục cho các máy chủ của trung tâm. CA3BGF sẽ chỉ được vận hành để bảo trì, thử nghiệm và trong thời gian ngắt điện khẩn cấp. CA3BGF sẽ bao gồm các máy phát điện dự phòng khẩn cấp chạy dầu công suất 44, 2.75 MW, bố trí trong một sân phát điện duy nhất được thiết kế để phục vụ tòa nhà trung tâm dữ liệu hình thành nên CA3DC.

Các thành tố của dự án cũng sẽ bao gồm thiết bị đóng ngắt và cáp phân phối để kết nối hai sân phát điện với các phần tương ứng của tòa nhà. Tám trong số 40 máy phát điện của trung tâm dữ liệu là để dự phòng, dẫn đến mục tiêu hệ số tin cậy của đường đơn đạt 99.999 phần trăm. Bốn máy phát điện khẩn cấp còn lại là máy phát điện gia đình (gồm hai máy phát điện dự phòng) sẽ hỗ trợ các phần của tòa nhà quản lý và các tính năng cần thiết trong việc ứng phó khẩn cấp.

Thẩm quyền của CEC và Quy trình SPPE

CEC có thẩm quyền duy nhất trong việc xác nhận tất cả các nhà máy nhiệt điện (50 MW trở lên) và các cơ sở liên quan được đề xuất xây dựng ở California. Quy trình SPPE cho phép các đương đơn đề xuất xây dựng các nhà máy điện từ 50 đến 100 MW được xin áp dụng ngoại lệ khỏi thẩm quyền của CEC và tiến hành cấp phép địa phương thay vì yêu cầu chứng nhận CEC. CEC có thể trao miễn trừ nếu CEC phát hiện rằng cơ sở được đề xuất sẽ không gây ra tác động bất lợi đáng kể đến môi trường và tài nguyên năng lượng. Bộ Luật Tài Nguyên Công Cộng, phần

25519(c) chỉ định CEC là cơ quan chủ đạo, phù hợp với Đạo Luật Chất Lượng Môi Trường California (CEQA), đối với tất cả các cơ sở nộp đơn xin SPPE.

Với tư cách là cơ quan chủ đạo, Bộ Luật Tài Nguyên Công Cộng, phần 21080.3 và Hướng Dẫn CEQA, phần 15063(g) yêu cầu CEC tham vấn với các cơ quan có trách nhiệm và người được ủy thác để xác định xem có cần phải đưa ra tuyên bố tác động tiêu cực hoặc báo cáo tác động môi trường hay không. Nhân viên CEC đã bắt đầu duyệt xét đơn xin. Trong những tháng tới, nhân viên sẽ đánh giá dự án và chuẩn bị tài liệu phân tích môi trường phù hợp để công chúng duyệt xét.

Sau đó, Ủy Ban được chỉ định gồm hai Ủy Viên Năng Lượng sẽ tiến hành một phiên điều trần để xác định xem có cần đề xuất với toàn bộ Ủy Ban để thông qua (hoặc xác nhận) tài liệu CEQA và quyết định liệu có cần đề xuất với toàn bộ Ủy Ban rằng cơ sở này nên được miễn trừ khỏi quy trình xác nhận nhà máy điện của CEC hay không. Ngoài những cơ hội khác để bình luận trong thủ tục, chẳng hạn như giai đoạn bình luận của công chúng sau khi phát hành tài liệu môi trường, phiên điều trần này sẽ mang lại cơ hội đưa ra ý kiến đóng góp về yêu cầu miễn trừ dành cho công chúng cũng như các cơ quan địa phương, tiểu bang, liên bang và các bộ lạc Người Mỹ Bản Địa ở California. Các bước tiếp theo bao gồm ban hành quyết định theo đề xuất của Ủy Ban và CEC có thể thông qua quyết định đó tại một Cuộc Họp Bàn Thảo Công Việc. Nếu được áp dụng ngoại lệ, đương đơn vẫn cần đảm bảo nhận được các giấy phép và quyền được hưởng phù hợp từ các cơ quan địa phương, khu vực, tiểu bang và liên bang có liên quan để xây dựng và vận hành dự án được đề xuất. Các quy định của CEC đặt ra quy trình SPPE chủ yếu ở Tiêu đề 20, Bộ Luật Quy Định California, các phần 1934-1947.

Sự Tham Gia của Công Chúng

CEC hoan nghênh sự tham gia của công chúng trong quá trình duyệt xét SPPE. Một bản sao của đơn xin SPPE cũng như các thông tin khác về dự án được đăng tải trên trang web của CEC tại <https://ww2.energy.ca.gov/sitingcases/ca3/>. Để được cập nhật thông tin về dự án này và nhận thông báo về các cuộc họp và hội nghị sắp tới, quý vị vui lòng đăng ký danh sách phục vụ dự án, danh sách này có thể được truy cập trên cùng trang web dự án. Danh sách phục vụ gửi thông báo qua email khi các tài liệu và thông báo được đăng tải lên trang web dự án.

Đối với các câu hỏi về dự án, vui lòng liên hệ Eric Veerkamp, Quản Lý Dự Án, theo số (916) 661-8458 hoặc gửi email đến eric.veerkamp@energy.ca.gov.

Văn Phòng Cố Vấn Công Cộng CEC luôn sẵn sàng cung cấp thông tin và hỗ trợ về sự tham gia của công chúng vào các thủ tục CEC. Quý vị có thể liên hệ Văn

Phòng Cố Vấn Công Cộng theo số (916) 654-4489 hoặc đường dây miễn phí ở California theo số (800) 822-6228, và quý vị cũng có thể liên hệ qua email đến publicadvisor@energy.ca.gov.

Quý vị vui lòng gửi các câu hỏi về truyền thông đến Văn Phòng Truyền Thông CEC theo số (916) 654-4989 hoặc qua email đến mediaoffice@energy.ca.gov.

Tệp đính kèm (từ đơn xin SPPE):

Bản Đồ Địa Điểm Khu Vực (Phụ Lục 1)

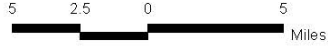
Bản Đồ Vùng Lân Cận Địa Phương (Ảnh chụp từ trên không) (Phụ Lục 2)

Sơ Đồ Khu Vực Kiến Trúc (Hình A-0.0)



Source: Census 2000 Data, The California Spatial Information Library (CaSIL).

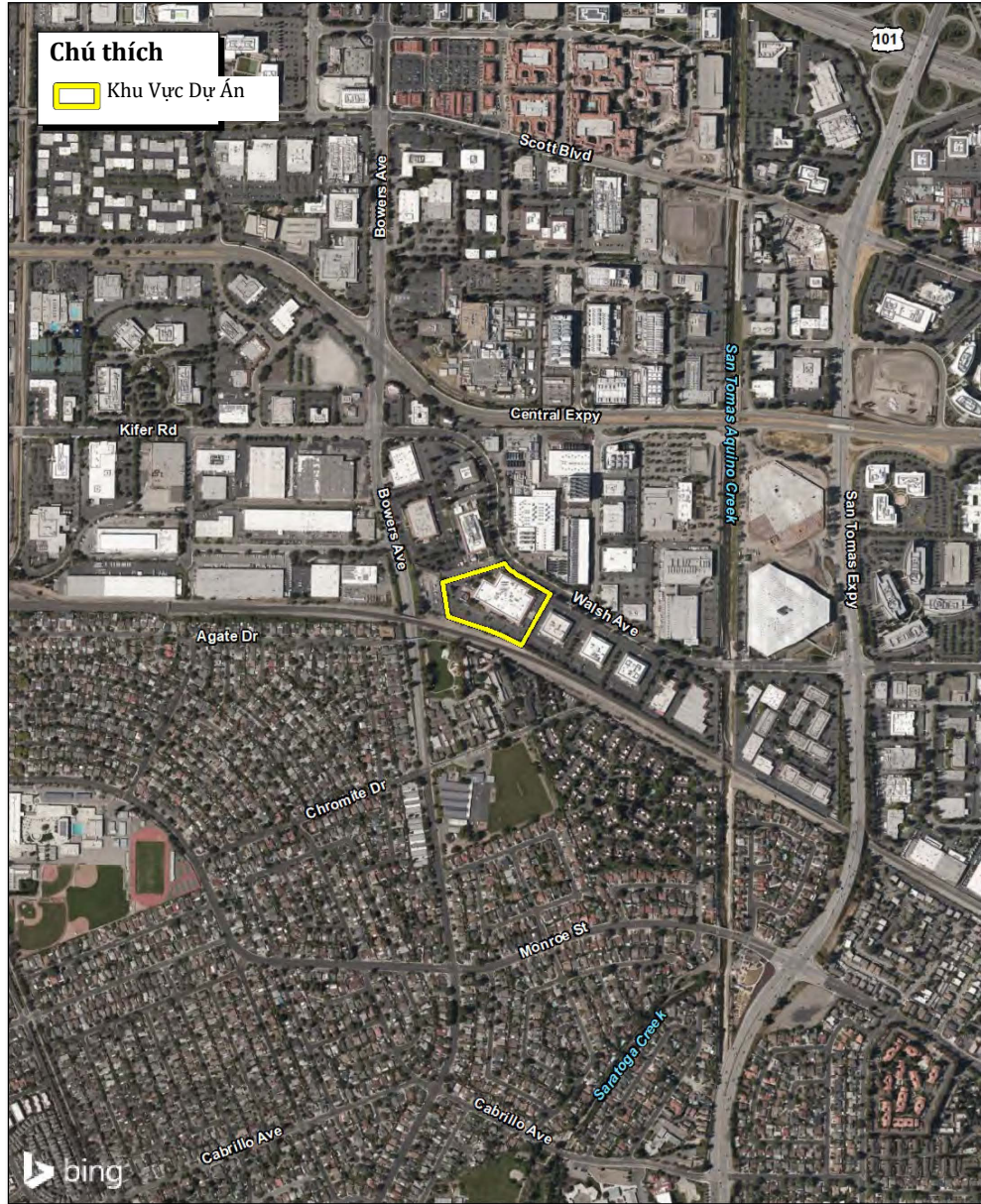
FIRSTCARBON SOLUTIONS™



Phụ Lục 1
Bản Đồ Địa Điểm Khu Vực

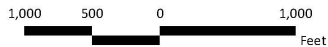
51880003 • 03/2021 | 1_regional.mxd

VANTAGE DATA CENTERS
CA31 - 2590 WALSH AVENUE
BIOLOGICAL RESOURCES ASSESSMENT



Source: Bing Aerial Imagery.

FIRSTCARBON SOLUTIONS™



Phụ Lục 2
Bản Đồ Vùng Lân Cận Địa Phương

5188003 • 03/2021 | 2_local_vicinity.mxd

VANTAGE DATA CENTERS
CA31 - 2590 WALSH AVENUE
BIOLOGICAL RESOURCES ASSESSMENT

